

Сергей АНДРЕЕВ IANTD cave diver, NSS CDS side-mount diver, TDI Adv. Trimix I  
Фото: Евгений РУНКОВ, Степан КРОТОВСКИЙ, Gevin NEWMAN

# СУМЕРЕЧНАЯ ЗОНА ТЕРРИТОРИЯ САЙД-МАУНТ



Флорида, источник Литтл Ривер. Не высокий ход шириной около двух метров из золотисто-коричневого промытого известняка петляет, словно змея. Поворот направо, поворот налево. Красиво. Толстый желтый ходовик с хорошо обозначенными джампами на второстепенные ходы, четко проставленные маркеры. Плынешь, любящая красотой пещеры. Дайв-прогулка – то, что называется «рекрейшнл кейв-дайвинг».

Но стоит чуть опуститься, буквально на полметра, и ты увидишь узкие плоские щели, уходящие влево и вправо от основного хода. Путь туда закрыт для любого обычного бэк-маунт кейв-дайвера, будь он хоть трижды ДИР или мастер пуш-дайвов. В пространство между полом и потолком просто невозможно поместиться со спаркой за спиной. Здесь начинается сумеречная зона сайд-маунтеров без «туристических» ходовиков, с толстым слоем ила и неизведанными частями пещеры.

### ЧТО ТАКОЕ САЙД-МАУНТ

Подавляющее большинство узких ходов в известняковых пещерах имеют форму горизонтальных и вертикальных щелей. Поэтому совершенно логично для подобных ходов сконфигурировать снаряжение так, чтобы оно стало максимально плоским (зеленым необязательно).

Если перенести баллоны со спины на бок, то вертикальный размер значительно сократится. Увеличением «ширины» дайвера можно пренебречь. Во-первых, см. выше, во-вторых, будет ниже. Такое небольшое изменение, как изменение местоположения баллонов, коренным образом меняет не только всю остальную конфигурацию, но и идеологию дайва, поскольку вы попадете в более жесткие условия, нежели обычный кейв-дайвер.

Местообитание сайд-маунтеров – это узкие ходы, труднопроходимые щели, сильно заиленные узости. Следовательно, и внимания к качеству снаряжения, к возможности зацепиться за ходовик, к анализу вероятных отказов и последствий отказов уделяется еще больше, чем в обычном кейв-дайвинге.

Простота пути назад? Забудьте. Чаще всего из-за узости хода на обратной дороге вы будете выходить в плохой видимости. В сайд-маунтерные щели лезет совсем мало народа, так что муть до вас, скорее всего, еще даже с потолка не сбили. Лезть по узкой щели сложной формы в «нуле»? Это блюдо для гурманов.

Вы привыкли к хорошим ходовикам? Теперь это в прошлом. Зато у вас есть возможность увидеть ходовик, поставленный еще Шеком Эксли. После него туда ныряло только трое парней, и все ставили свои собственные гайд-лайны. Паутины любите? А выскребаться из них?

Прорыв инфлятора или BCD – случаи довольно распространенные. Представь-



те, что «гармошка» инфлятора рвется в очень узком ходу в момент, когда вы балансируете в паре сантиметров от толстого слоя ила. Если ходовик у вас не в руке в этот момент, то вы получите чудесную возможность повторно потренироваться в процедуре его поиска.

Добавьте сюда увеличение риска попадания камушков в регулятор, более сильные течения – в узостях, как известно, скорость течения возрастает. Это далеко не полный набор того, что заставляет сайд-маунтера тренировать навыки выживания и с признаками маньяка-фетишиста заниматься своей снарядой.

### ИСТОРИЧЕСКАЯ СПРАВКА

Человеком, собравшим нечто, похожее на первый сайд-маунт, стал в 1960-х годах британский спелеолог Майк Бун (Mike Boone). Он использовал маленькие баллоны с одним регулятором для прохождения затопленных участков сухих пещер. Баллон с регулятором крепился на пояс его подвесной системы.

В 1970-х годах во Флориде Вуди Джаспер (Woody Jasper) собрал то, что сегодня понимается под сайд-маунтом. Позже разные дайверы развивали эти системы, используя баллоны большого объема, стейджи, смеси, мощные HID и пр.

### А ВНУТРЕ У ЕЙ НЕОНКА

Собственно, что же у него, то есть сайд-маунта, внутри? Вернее снаружи. Как это все собирается, куда что крепится? Сегодня можно условно разделить все обилие конфигураций на три условные группы. Именно условные, потому что вариаций на тему сайд-маунта можно собрать великое множество.

**1. Конфигурации на основе стропы.** Представьте себе нечто сродни классической альпинистской или спелеобвязки того времени, когда они не делились на «верх» (лифчик) и «низ» (беседка), а составляли единую конструкцию. До-

бавьте сюда четыре D-рига: два – на поясной ремень и два – на вертикальные плечевые ремни. Баллоны цепляются как обычные стейджи. Альтернативный вариант – карманы-петли на поясном ремне для крепления баллонов. В этом случае карманы держат баллоны ближе к верхней части, а в нижней точке крепления может вообще не быть. Именно на основе обвязки выполнена конфигурация Мартина Фара (Martin Farr). Главным ее достоинством является возможность совмещения с подвесной спелеосистемой. Естественно, что это более актуально для спелеологов.

**2. Дайверские BCD типа жилет.** Да, да, на основе практически обычного рекреационного жилета можно построить систему для полных отморозков. Варианты крепления баллонов описаны выше. Единственное, на что вам придется обратить пристальное внимание, так это на то, как крепится инфлятор. Протереть его о потолок пара пустяков, пле-



вое дело, а вот выбирать потом из отдаленного угла пещеры может оказаться несколько сложнее.

**3. Армадилло и дайв-райт на основе транс-пака.** Концептуально очень похожие системы. Главное в обеих системах – иная идеология крепления баллонов. Нижние карабины вщелкиваются в специальные скобы, причем чем дальше они будут отнесены по телу, тем лучше. Для фиксации верха баллонов используются резинки, привязанные к кольцам на спинке системы. Резинка пропускается под рукой, обхватывает вентиль баллона и вщелкивается карабином в плечевой D-ринг. Баллоны сидят очень удобно. С одной стороны, они не мешают движениям, так как не закреплены жестко, с другой стороны, они растянуты вдоль тела и не болтаются при каждом вашем движении.

Из всех трех конфигураций именно в последней тело дайвера расположено максимально горизонтально или, если

хотите, даже с поднятыми ногами. Что, на мой взгляд, является сильным преимуществом.

**Элементы регулирования плавучести.** Довольно много дайверов, ныряющих в сухих костюмах, не используют BCD. А отдельные личности, практикующие просто лазание под водой, ныряют, нет, простите, лазают в мокрых гидрах без контроля плавучести вообще. В этих условиях плавучести нет, есть одна «лазательность» и «щемливість».

**Катушки.** Чаще всего катушки крепятся за задний D-ринг на брасовом ремне. В этом месте меньше всего шансов цапнуть карабином за ходовик. С размещением фонарей вам предоставляется полная свобода выбора. Лично я ставлю, как и при обычном дайве, на поясной ремень. Что осталось? Стейджи? Они крепятся так же, как обычные стейджи. Ах да, режущие предметы. Как минимум один из них должен быть за-

креплен в прямой досягаемости – на руке, инфляторе и пр. Но! У вас всегда, даже в узости должна быть возможность быстро достать этот предмет.

### ОЧУМЕЛЫЕ РУЧКИ

- Парни, а вы откуда?

- Мы из России.

- А у вас карточки кейв-дайверов есть?

Здоровый рыжий великан, словно вышедший из старинной ирландской саги, удивленно уставился на нас, рассматривая как каких-то невиданных зверушек. Фигура великана говорила о любви к крепкому элю и разгульной жизни. Правда, одет он был в потертые джинсы и футболку, а не кожаные штаны с боевой кольчужой.

- Есть, мы тут несколько дней ныряем и уже забивались в вашем дайв-шоппе. Мы записаны у вас в компьютере.

- А... Ну тогда чего вам забивать?

Так мы познакомились с очередной легендой Флориды Джимом Хэнкоком, пять лет рисовавшим точную карту Джини Спрингс.

Самое интересное произошло при нашей второй встрече. После того как баллоны были поставлены на забивку, я решил не идти внутрь дайв-шопа, где существует серьезный шанс травмировать психику любого российского дайвера, а подышать свежим воздухом. Джим сидел с парой девушек и что-то увлеченно им рассказывал.

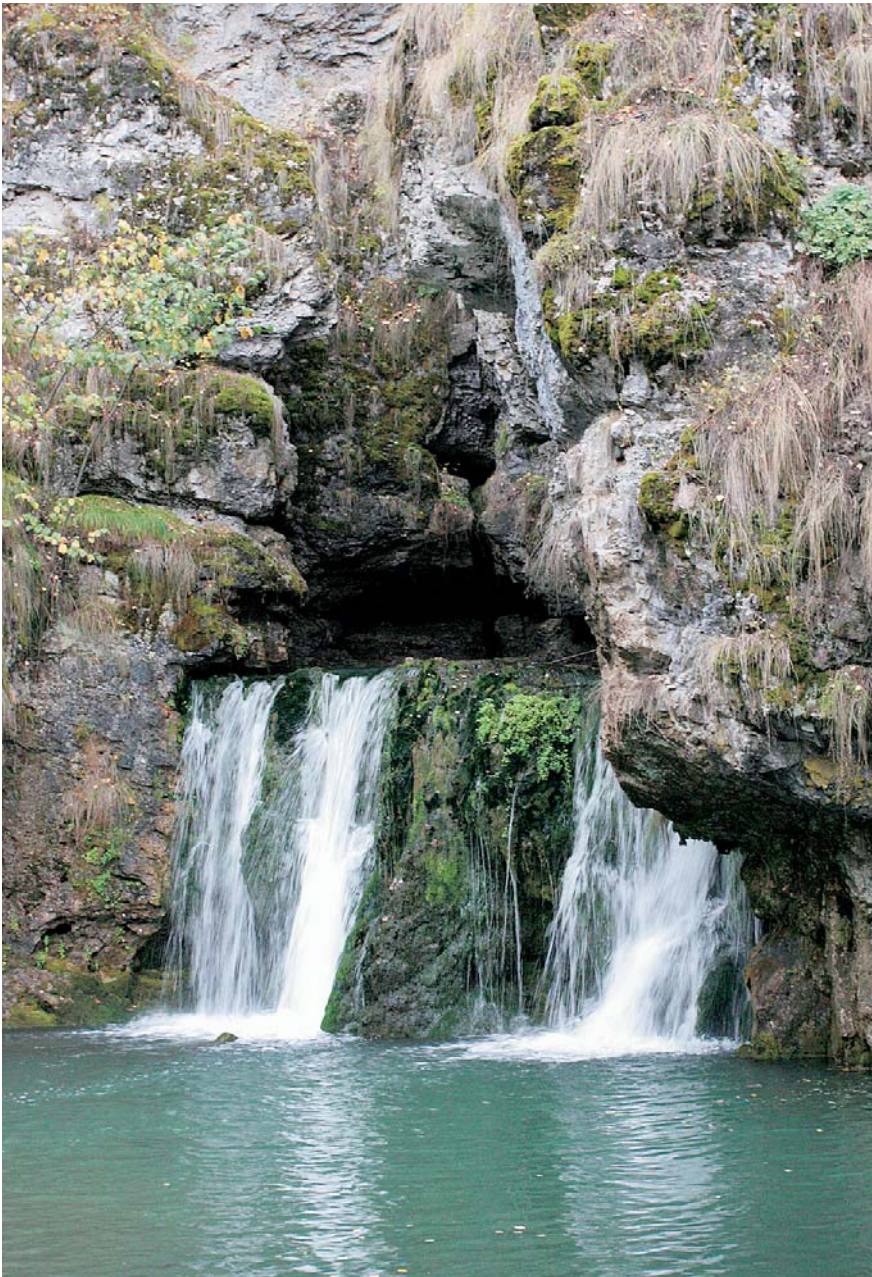
Я в который раз окинул взглядом батарею баллонов-ресиверов с 32-м нитроксом (по цене воздуха!) и собрался пойти погулять вокруг, но тут я увидел НЕЧТО. Это нечто явно сушилось после погружения. Нечто напоминало помесь манты, осьминога и прилавка магазина яхтенных приамбасов. Объектом висекации и дальнейших перекрестных опылений стал обычный BCD типа «жилет». Мы с Евгением стали нагло рассматривать чудо селекции. Джим оторвался от девушек.

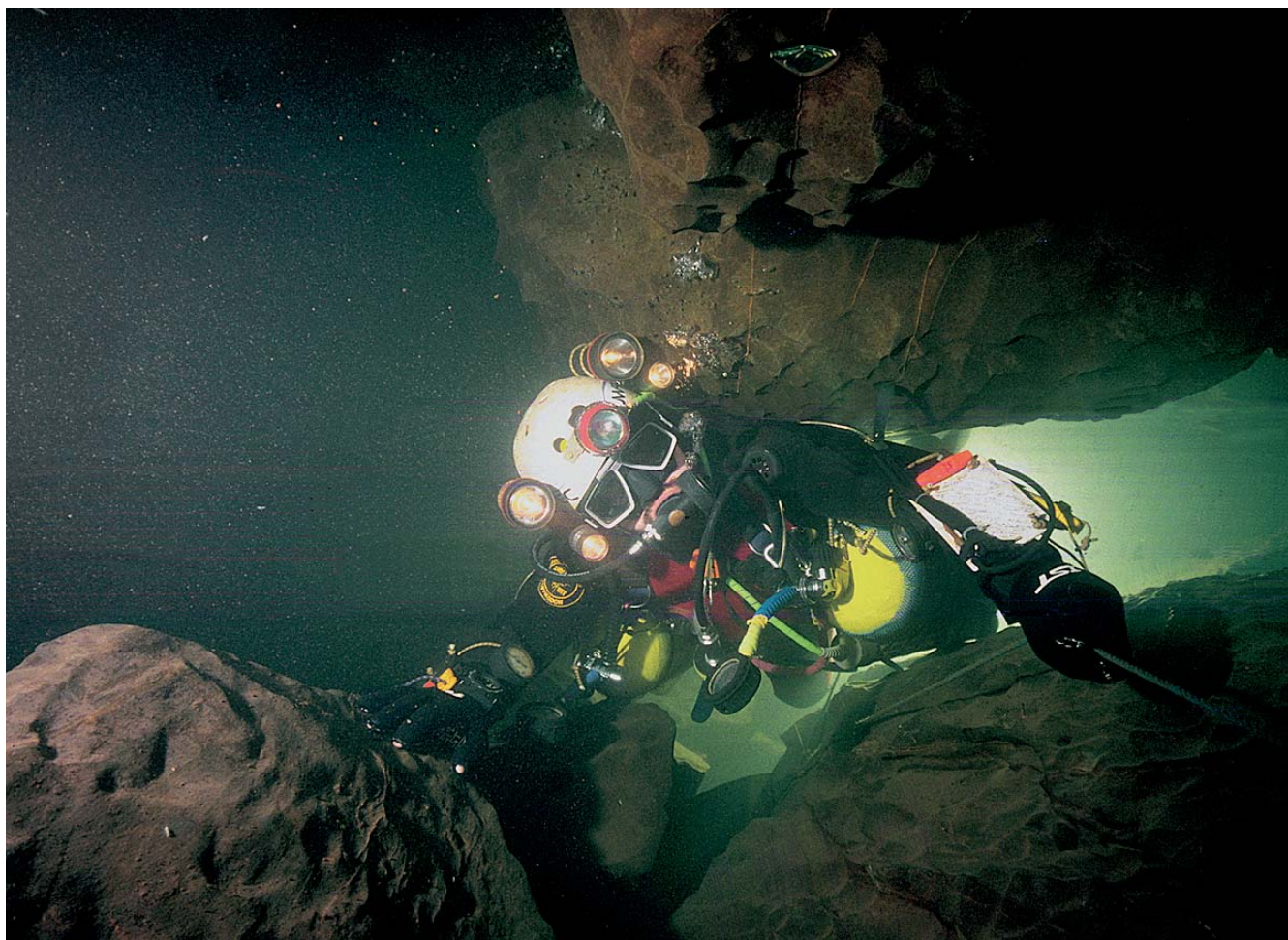
- Это мой сайд-маунт.

Ему явно был приятен наш интерес к собственному произведению. И, оставив девушек (sic!), он прочитал нам 15-минутную лекцию.

- Вот здесь у меня вторая камера поддува – этого объема хватает для того, чтобы поднять меня и два полностью затопленных скутера. Вот тут я креплю баллоны, потом я сверху закрываю все жилетом, видишь, вот так, и все шланги у меня спрятаны, ничего не торчит наружу. Вот здесь, за серьги на D-рингах, я креплю запасной свет, ну, а тут сверху у меня все залито аквашуром, потому что жилет часто рвется, я его не меняю, просто лью клей.

Несмотря на кажущуюся монструозность конструкции все было совершенно логично и понятно. Ничего из рассуждений Джима не напрягало и не отторгалось нашим собственным опы-





том. Да, это было совершенно непохоже на то, что мы видели ранее. Не знаю, нырнул бы я с такой штукой, но, если бы мой бади регулярно ее пользовал, я бы продолжал с ним нырять.

Собственно, одной из характерных черт сайд-маунта является полная свобода фантазии. Если вы не делаете явных глупостей, например не крепите регуляторы так, что до них сложно дотянуться, то «as you wish». Главное, чтобы вы соблюдали основные принципы безопасности, протокола, газ-менеджмента и пр. Жесткие правила конфигурирования отсутствуют напрочь. Если вы ставите канистру фонаря на пятую точку, это не означает, что вы строук. Это значит, что вы поняли, что лично для вас такое расположение канистры более удобно в узости и провод основного света не путается в шлангах. Вы можете ставить совсем короткий инфлятор, можете оставить стандартный и отводить его к правому плечевому D-рингу, где крепить маленьким карабином. Можете крепить регуляторы на резинке вокруг шеи, а можете сделать дополнительные петли на лямках. Это ваш выбор.

Ну, могут, конечно, обидеться, если, ныряя в команде, вы наденете шлем с запасным светом. Но тут уж как договориться с бади. Хотя я думаю, что для холодной воды свет на голове вообще не лучшее решение. Ну да где ж вы ее, холодную воду, найдете во Флориде или на Багамах.

### SOLO VS TEAM

Кстати, о команде. Большинство сайд-маунтеров страшные индивидуалисты. Проистекает это отнюдь не от какой-то испорченности их характера. Просто в очень многих случаях второй дайвер ничего, кроме прекрасной коричневой мути, видеть не будет. А в узости, да еще и с нулевой видимостью при экстренной ситуации на бади лучше не надеяться. Все придется делать самому.

Но использование сайд-маунта отнюдь не ставит крест на командной работе. Во флоридской школе вас обязательно научат ставить на один из баллонов V- или H-вентиль со вторым регулятором на длинном шланге. Главная задача – сложить шланг так, чтобы вы могли его быстро достать и отдать бади, но исключить при этом возможность зацепиться шлангом за что-нибудь как в рельефе пещеры, так и в собственном снаряжении.

Британцы придерживаются совсем другого подхода. Не-е-ет, говорят сыны туманного Альбиона, если мы уж перешли на сайд-маунт, то мы не команда. Каждый сам за себя и никаких третьих регуляторов на длинных шлангах. Если ты идиот и потерял весь воздух – это твои проблемы. Тоже взгляд на мир. Имеют право.

Выбирайте, какой подход вам ближе. Лично мне гораздо приятнее, находясь в километре от входа в пещеру, иметь рядом бади. Газ лишним не бывает. Как

бы вы ни планировали воздух – по третям, четвертям, шестым и пр.

Летом 2006 года мы ныряли в Ординской с одним из моих бади Женей Рунковым в довольно странной паре. Я – в бэк-маунте, он – в сайд-маунте. Каждый знал, где у бади что расположено, и некоторый разницей в конфигурациях нам совсем не мешал. Зато слетанность в паре давала дополнительную уверенность и привела к очень неплохим результатам в виде новых пройденных ходов.

### ПЛЮСЫ VS МИНУСЫ

Ну хорошо, получились мы плоские и пролезающие в щели, а что еще? Сайд-маунт имеет несколько дополнительных приятных особенностей. Поскольку все вентили находятся в зоне видимости, то любая течь будет сразу же идентифицирована, и при хорошо подогнанной системе всегда есть возможность в неприятном месте спрятать вентиль от удара. А еще мы имеем два совершенно независимых источника газа, что повышает надежность самой концепции. То есть, как это ни покажется странным, изначально подобная конфигурация получается более безопасной, чем классический бэк-маунт.

Еще одной изюминкой сайд-маунта является стабилизирующая роль баллонов. Когда пытаешься в сухом костюме со спаркой за спиной зависнуть головой вниз, рано или поздно опрокидывающий момент спарки резко увеличивает-



ся, а воздух в гидре предательски устремляется к ногам. Если не успеете быстро среагировать, влетите в потолок ногами. С баллонами на боках картинка получается несколько иной. Как только вы опускаете голову, воздух, конечно, устремляется в ноги, довольный возможностью подшутить. Но баллоны играют стабилизирующую роль и долго не дают вас перевернуть. При определенной тренировке можно эффектно зависать ногами вверх. Это не только способ произвести впечатление на новичков, но и возможность, не сильно намутив, завязать ходовик за что-то на дне.

Убрав баллоны со спины, мы становимся более обтекаемыми и, как следствие, можем быстрее плыть и меньше тратить воздуха.

Теперь минусы. Без минусов, понятное дело, обойтись никак нельзя. Да, мир жесток и несправедлив. Главный минус в том, что имеющаяся в наличии более надежная система, попадая в жесткие условия, становится, ммм... менее надежной. Шланги, инфляторы и перчатки рассматриваются как расходный материал, костюм и BCD вы будете регулярно осматривать, клеить и периодически менять.

Отказавшись от манифолда, вы обрекли себя на постоянную смену регуляторов, что, естественно, увеличивает операционную нагрузку и чуть-чуть уве-

личивает расход газа. Но этим увеличением можно пренебречь из-за лучшей обтекаемости.

Начав нырять в сайд-маунте, вы потратите много времени для того, чтобы найти удобный для вас вариант прокладки шлангов, крепления регуляторов и пр. А потом в один прекрасный момент, например оказавшись спиной вниз, поймете, что все надо переделывать.

### **НАСТОЯЩИХ БУЙНЫХ МАЛО (НОЧНОЙ КОШМАР В ВИДЕ ПРИСТУПА КЛАУСТРОФБИИ)**

Если все вышенаписанное вам казалось детским лепетом, то представьте, что вы подплываете к ходу совсем не в виде щели, а имеющему правильную круглую форму, в которую может протиснуться только ваша тушка, но с минимальным зазором. И вот тут начинается высший пилотаж сайд-маунта. Отцепляем нижний карабин одного из баллонов, вытягиваем его вперед и переходим в «нон сайд-маунт колбасу». Говорят, есть пещеры, где щемиться в таком виде надо несколько сотен метров. Не забываем менять регуляторы и поддуваться.

Вам и этого мало? Щель совсем узкая и как раз по размеру сильно плюснутой тушки? Берем один баллон с V-вентилем и двумя регуляторами, оборачиваем вокруг него крыло, крепим его ремнем, вщелкиваем поддув, вытягива-

ем это все на руках вперед. И... добро пожаловать в узкий круг ценителей острых блюд «ноу-маунт».

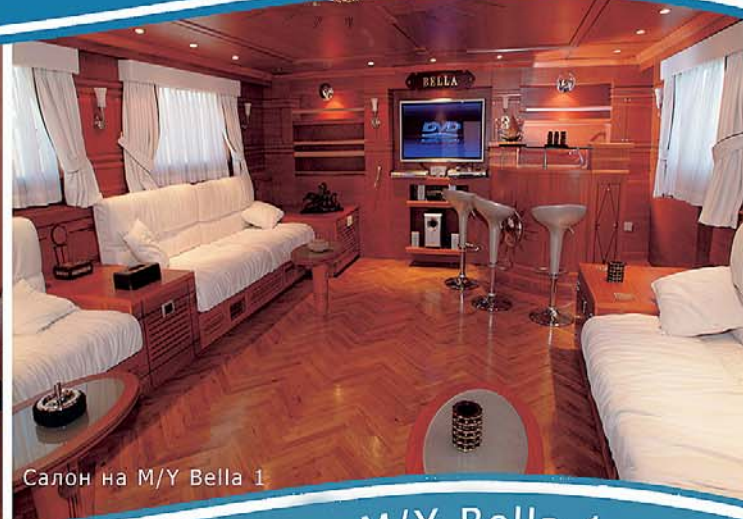
### **ОНА ЕГО ЗА МУКИ ПОЛЮБИЛА?**

Так неужели все это только от весьма сомнительного удовольствия тискаться по щелям? Да нет, конечно. Часто бывает, что после узости пещера раскрывается, образуя дивной красоты каньоны и большие комнаты, да и сами узкие ходы могут иметь роскошные промытые формы, от которых дух захватывает. Но, не имея возможности пройти рестрикшн, вы не увидите всех последующих красот. Таков, например, «Джакхолл». Не пройдешь узость на входе, не увидишь чудесные каньоны. Нет ножек, нет мультиков.

Сайд-маунтных пещер хватает и у нас. За последние несколько лет мы исследовали два источника в Башкирии, в которые можно проникнуть, только используя подобное снаряжение. «Синее озеро», или «Пятилистник», и «Савка-томак». Если первый оказался очень коротким, всего 120–150 м, и труднодоступным, то второй при более простой заброске через 400 метров сифона закончился сухой частью с водопадом. И туда мы обязательно вернемся. Да и в Орде есть пара дырок в завалах в конце Московского хода, куда мы с Женей планируем залезть. Но для этого придется совсем «отморозиться».



Каюта Люкс на М/У Bella 1



Салон на М/У Bella 1

## М/У Bella 1

ТЕХНОДАЙВИНГ С КОМФОРТОМ: NITROX, TRIMIX, РЕБРИЗЕРЫ НА ВСЕХ КОРАБЛЯХ НАШЕГО ФЛОТА В ЕГИПТЕ



Cyclone

Tempest

Typhoon

Whirlwind

Bella1

Hurricane

Royal emperor

Monsoon



ЕГИПЕТ СУДАН МАЛЬДИВЫ

[www.tornadomarinefleet.com](http://www.tornadomarinefleet.com)

Email : [costa@tornadomarinefleet.com](mailto:costa@tornadomarinefleet.com)

[www.dive-tek.ru](http://www.dive-tek.ru)



Лучший Корабль Гола  
2003 2004 2005